

## INTERPELLER UN·E CANDIDAT·E : SES ENGAGEMENTS POUR L'ESS



### L'enjeu des municipales pour les structures de l'ESS

Les communes sont des actrices majeures du développement des territoires. Les actions qu'elles peuvent mettre en place dépassent les compétences qui leur sont attribuées par la loi : elles peuvent donc agir dans tous les domaines.

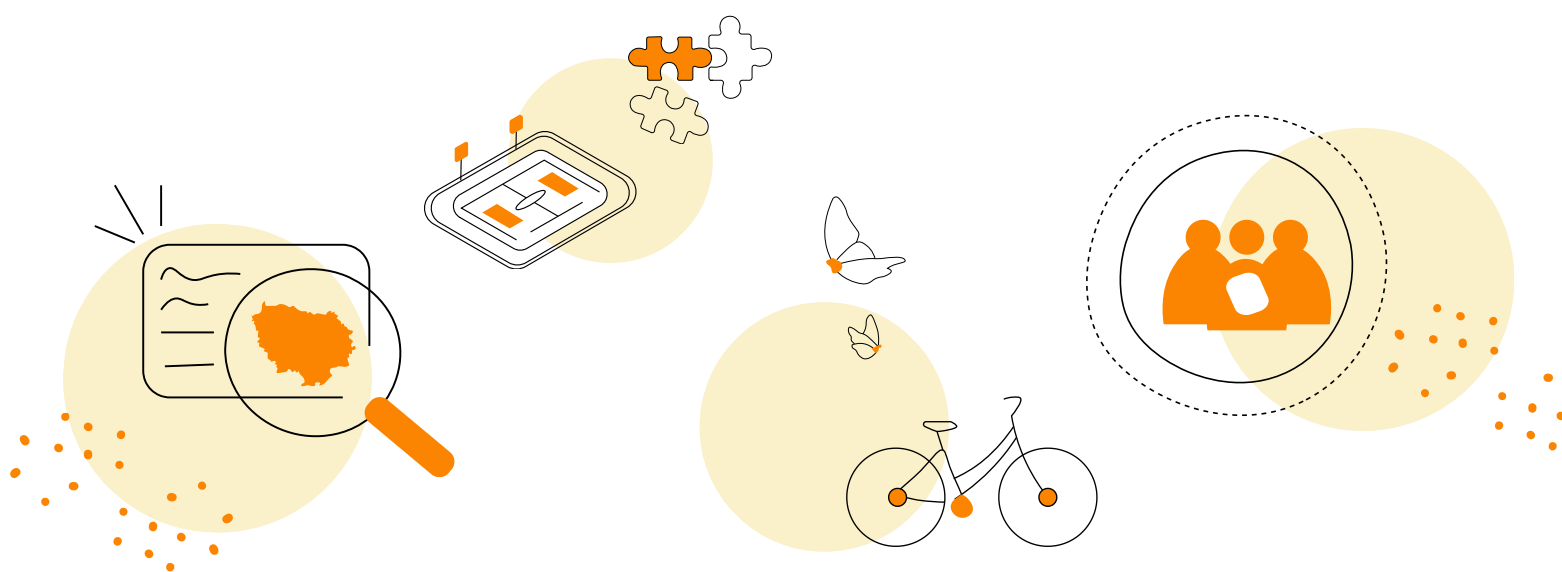
Ces collectivités jouent un rôle clé dans le développement de l'économie sociale et solidaire : elles sont à la fois financeuses, partenaires et animatrices de l'ESS local. Dans le contexte de tensions budgétaires, les arbitrages municipaux en termes de politiques publiques sont décisifs pour l'ESS.

Les élections municipales représentent donc un enjeu stratégique fort. Il s'agit de faire entendre les voix des structures de l'économie sociale et solidaire, et de rappeler leur contribution essentielle au développement économique, social et écologique des territoires.

Ce kit a pour objectif de mettre à disposition des éléments clés pour l'interpellation de candidat·e-s aux élections municipales sur les enjeux d'économie sociale et solidaire.

L'objectif de ces interpellations est double :

1. Montrer l'importance de l'ESS dans le développement territorial local (commune ou groupement de commune) ;
2. Faire prendre à de potentiel·le-s futur·e-s élu·e-s des engagements officiels sur leur soutien aux acteurs et aux actrices de l'ESS.





# Interpeller un·e candidat·e : la démarche type et conseils

## 1) Contacter un·e candidat·e aux élections municipales

Le contact peut être établi de 3 manières principales.

- **Par envoi de mail** à la personne concernée ou à son équipe de campagne.



### **Conseils :**

#### **Sur le fond :**

- Personnaliser votre mail, en mettant en avant les actions de votre structure sur le territoire ;
- Expliquer la démarche de cette prise de contact (échange sur les ambitions portées en matière d'ESS) ;
- Faire part de vos disponibilités.

**Sur la forme :** Rédiger un mail concis, qui va à l'essentiel, pour augmenter ses chances d'être lu et traité.

- **Par appel téléphonique**, destiné à tout contact pertinent pour une demande de rendez-vous.



### **Conseils :**

#### • **Sur le fond :**

- De même que pour le mail, mettre en avant les actions de votre structure et expliquer votre démarche ;
- Si besoin et si le contexte s'y prête, mentionner vos liens avec d'autres candidat·e·s aux municipales (rencontre de candidat·e de villes voisines, de groupes politiques communs ou opposés, etc)
- Si besoin et si le contexte s'y prête, mobiliser l'argument d'une communication de votre part sur le rendez-vous ou le refus de rendez-vous du candidat ou de la candidate.

- **Sur la forme :** Rester bref·ève, clair·e et concis·e. Il n'est pas encore l'heure de convaincre, mais de signaler votre intérêt et de faire connaître vos sujets.

- En vous rendant **à un évènement** organisé par le·la candidat·e.



### **Conseils :**

Bien que de nombreuses personnes risquent de vouloir interpeller le·la candidat·e, ce temps peut être une opportunité de demande de rendez-vous.

## 2) Mener un rendez-vous avec un·e candidat·e aux élections municipales

### **En amont du rendez-vous, préparer votre argumentaire :**

- Se renseigner sur le·la candidat·e : affiliation politique, parcours, prises de positions publiques sur vos sujets, programme de campagne, etc. ;
- Faire le lien avec d'autres acteurs ESS du territoire, pour remonter leurs demandes et besoins ou, plus directement, les associer au rendez-vous.

### **Puis, le jour du rendez-vous :**

- Remercier le·la candidat·e : Avant toute chose, nous tenions à vous remercier d'avoir pris le temps de nous recevoir pour parler de...
- Se présenter :
  - Nom, fonction, parcours et lien au territoire ;
  - Présentation de la structure, son rôle et ses missions.



**Conseils :** Préparer ce temps de présentation, afin qu'il soit le plus clair et concis possible. Adaptez-le selon les sujets et sensibilités du candidat ou de la candidate.

- Expliquer vos demandes :
  - Poser le cadre de la discussion, en rappelant vos attentes vis-à-vis des politiques publiques locales ;
  - Présenter vos demandes de plaidoyer.



### **Conseils :**

#### • **Sur le fond :**

- Essayer d'adopter un discours positif, pour augmenter vos chances de mobiliser le·la candidat·e à s'engager sur des sujets d'ESS ;
- Adapter le ton en fonction de l'interlocuteur·ice et des spécificités de son territoire.

- **Sur la forme :** Recentrer le débat sur l'ESS en cas de dérive de la part du candidat ou de la candidate, cas fréquent lors de ce type d'entretien.

- Dans la mesure du possible, aboutir à quelques engagements concrets de la part du candidat ou de la candidate (intégration d'éléments ESS dans la campagne, promesse d'engagement en cas d'élection, etc.).

 **Conseil :** Adapter vos demandes et vos ambitions à la position de votre interlocuteur-ice sur les thématiques ESS.

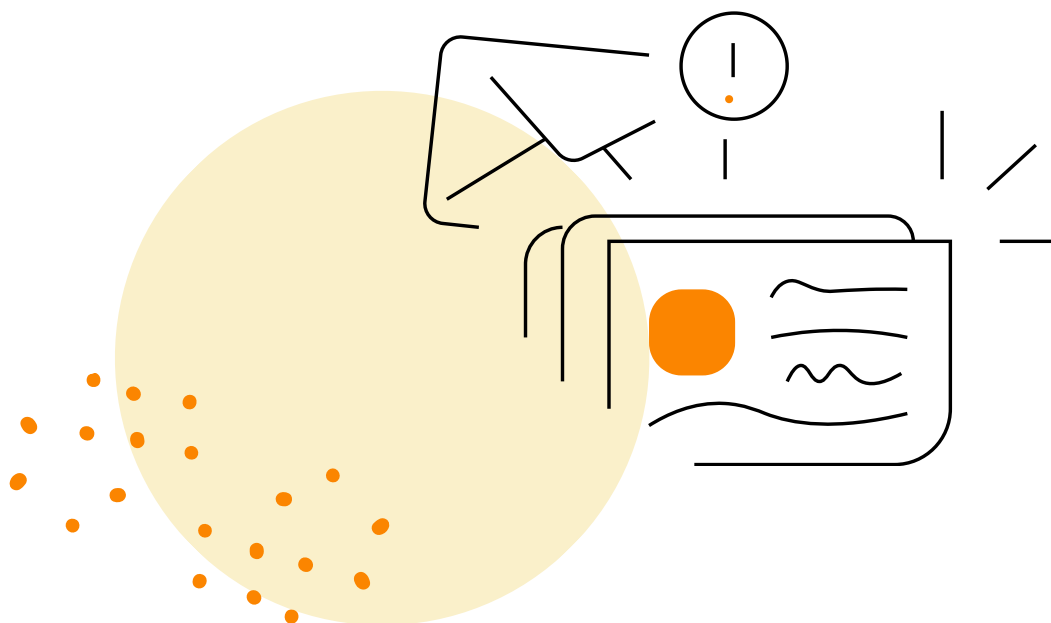
### 3) Agir après le rendez-vous

#### Par des actions de communication :

- Envoyer un mail au candidat ou à la candidate à la suite du rendez-vous, afin de le-la remercier pour vos échanges et éventuellement partager des ressources supplémentaires ;
- Si souhaité, communiquer sur votre rendez-vous via vos réseaux sociaux ou dans les médias.

#### Par des actions en interne :

- Garder trace des potentiels engagements pris par le-la candidat-e ;
- Conserver les coordonnées du candidat ou de la candidate (et, en cas d'élection, reprendre contact rapidement).



**Vous avez l'intention de contacter un·e candidat·e aux  
municipales prochainement ?  
Faites-le nous savoir : [juliette.poirier@cressidf.org](mailto:juliette.poirier@cressidf.org) ou  
[roxane.klonowski@cressidf.org](mailto:roxane.klonowski@cressidf.org)**



## Présenter l'économie sociale et solidaire en 3 minutes 30

Les élu·e·s ou futur·e·s élu·e·s ne sont pas toujours bien renseigné·e·s sur ce qu'est l'économie sociale et solidaire. Il est donc utile de pouvoir en présenter l'essentiel en quelques minutes, de manière simple et illustrée.

### Présenter l'économie sociale et solidaire en 3 minutes 30

Les élu·e·s ou futur·e·s élu·e·s ne sont pas toujours bien renseigné·e·s sur ce qu'est l'économie sociale et solidaire. Il est donc utile de pouvoir en présenter l'essentiel en quelques minutes, de manière simple et illustrée.

#### • 1 minute pour en donner les principes

L'économie sociale et solidaire a été définie par la loi du 31 juillet 2014.

Il s'agit d'un mode d'entreprendre, une manière de faire de l'économie, qui respecte 3 grands principes :

1. Une gouvernance démocratique, selon le principe 1 personne = 1 voix ;
2. Une activité d'utilité sociale et une lucrativité limitée ;
3. Une gestion au service du maintien de l'activité.



#### Conseils :

*Si besoin, illustrer votre propos à l'aide d'un exemple de structure ESS du territoire.*

*Par exemple : une association jeunesse multiculturelle*

- *Tous·tes les adhérent·e·s ont le droit de voter pour l'élection de leur président·e, indépendamment de leur rôle au sein de l'association ;*
- *Le modèle économique de l'association est tourné vers l'accomplissement de ses missions (accès à la culture pour tous et toutes) ;*
- *Il n'y a pas d'actionnaires, et la majorité des bénéfices sont réinjectés dans l'association.*

#### • 1 minute pour montrer la diversité

Les structures de l'ESS respectent ses principes avec des formes très variées :

- Des associations ;
- Des coopératives ;
- Des mutuelles ;
- Des fondations ;
- Des sociétés commerciales d'utilité sociale.

Elles sont implantées dans tous les secteurs d'activité :

- L'action sociale : les centres sociaux associatifs, les structures de l'insertion par l'activité économique...
- La santé : les maisons de santé associatives ou coopératives, les mutuelles santé...
- Les arts et spectacles : les lieux culturels gérés sous forme associative ou coopérative, de nombreuses compagnies artistiques...
- Les sports et loisirs : les clubs sportifs associatifs, les structures de loisirs socio-culturelles (MJC, maison de quartiers) ...
- L'enseignement : les associations d'éducation populaire, les établissements d'enseignement privés non lucratifs...
- Les activités financières et d'assurance : les coopératives bancaires (le Crédit Agricole, la Caisse d'Épargne, etc.), les mutuelles d'assurance...
- L'agriculture : les coopératives agricoles, les AMAP (Associations pour le maintien d'une agriculture paysanne) ...

**Tout ça, c'est de l'ESS !**



#### Conseils :

*Adapter vos exemples au territoire, avec des structures concrètes, et aux sujets qui intéressent particulièrement le·la candidat·e.*

## • 1 minute pour montrer sa place dans le territoire

Imaginez un monde sans économie sociale et solidaire. Il n'y aurait pas...

- D'interventions musicales dans les écoles primaires, car elles sont proposées par une association artistique
- Autant de stands au marché des producteurs le samedi matin, car la plupart des fermiers sont organisés en coopérative ;
- D'animations en fin d'année, car la majorité des spectacles sont proposés par les associations de la ville ;
- De centre de santé, car il est sous forme mutualiste ;
- De personnes pour emmener les habitants âgés isolés à leurs rendez-vous médicaux, car ce sont des bénévoles d'associations qui le font.



### Conseils :

*Ces exemples sont indicatifs. Il est plus intéressant de les adapter au territoire :*

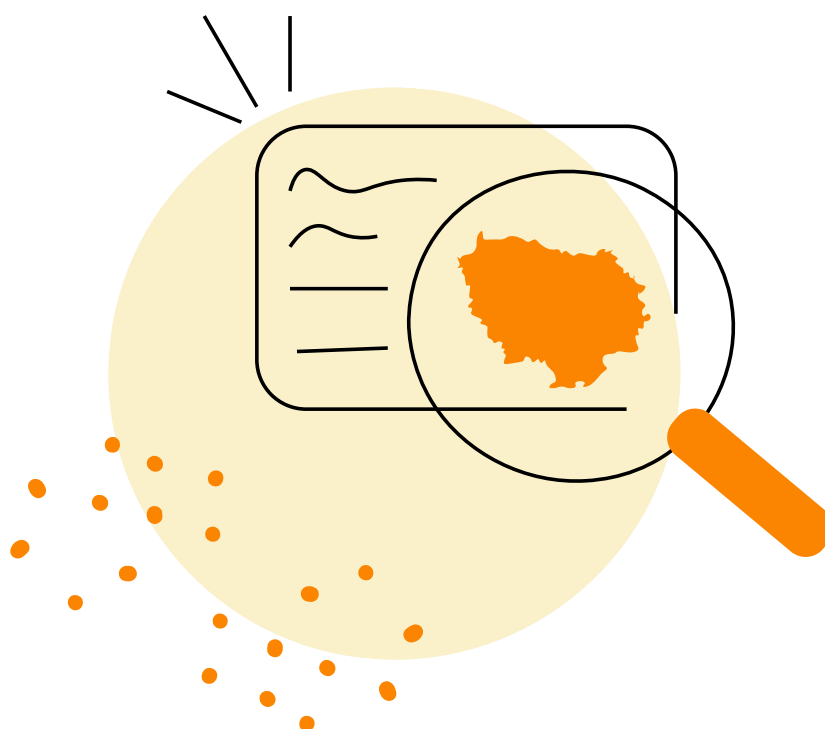
- *En parlant d'un secteur particulièrement important localement ;*
- *Via une structure ESS à l'implantation historique ;*
- *En illustrant par des structures qui répondent à des besoins spécifiques du territoire qui intéressent le-la candidat-e ;*
- *Etc.*

## • 30 secondes pour conclure

Finalement, pourquoi mettre en place une politique de soutien à l'économie sociale et solidaire ?

- Pour soutenir la création d'emplois durables et d'entreprises non délocalisables ;
- Pour développer l'attractivité et l'habitabilité des territoires, puisque l'ESS est une réponse à des besoins non satisfaits ;
- Pour favoriser la transition écologique et l'innovation dans les territoires, puisque les structures de l'ESS ont une forte capacité d'innovation ;
- Pour assurer une cohésion sociale et territoriale.

L'ESS est motrice de développement territorial. Pour penser les territoires de demain, il est nécessaire de l'intégrer aux politiques publiques locales.





## Les leviers de soutien à l'ESS

Les formes de soutien à l'ESS par les collectivités sont multiples. Il peut être intéressant de les présenter à votre interlocuteur·ice au cours de votre discussion.

On peut regrouper ce soutien en 3 grands leviers.

### 1) En appréhendant mieux ce qu'est l'Économie Sociale et Solidaire

- Par une meilleure compréhension : formation des agent·e·s et élu·e·s à l'ESS ;
- Par une meilleure connaissance de l'ESS sur le territoire : réalisation de diagnostic local, identification de structures et réseaux à mobiliser.

### 2) En intégrant l'Économie Sociale et Solidaire à la politique locale

- Par un développement en interne : identification d'une personne ou d'un pôle sur le sujet ;
- En faisant d'elle une politique transversale : intégration dans toutes les politiques publiques.

### 3) En soutenant les acteurs locaux de l'Économie Sociale et Solidaire

- Par le soutien à leurs modèles économiques et leurs besoins spécifiques : subventions, commande publique (marchés clausés, marchés réservés) ;
- Par l'accompagnement et la formation des structures ESS : montage de projet et de budget, lors des réponses à appel à projet... ;
- Par l'orientation des structures vers des dispositifs d'accompagnements adaptés.



#### **Conseils :**

*Renseignez-vous sur les actions liées à l'ESS déjà menées au sein de la collectivité, afin d'adapter votre présentation et d'en suggérer de nouvelles.*



#### **Quelques ressources :**

- Lien vers l'article CRESS : <https://www.cressidf.org/elections-municipales-developpons-less/>
- Lien vers le kit du RTES : <https://www.rtes.fr/decouvrez-les-premieres-fiches-du-kit-municipaless-2026-du-rtes>
- Le cahier des solutions, qui présente des actions innovantes portées par des structures de l'ESS dans la région : <https://www.cressidf.org/decouvrez-le-cahier-des-solutions-locales-et-innovantes/>