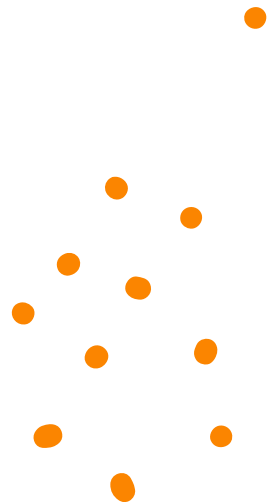




*Point d'étape annuel de la Chambre Régionale de  
l'Économie Sociale et Solidaire d'Île-de-France compte tenu  
de son plan de développement*

# 2025 | **Rapport d'activité**



# Edito



**Youssef Achour**  
**Président**  
**de la CRESS IDF**

Si 2024 était une année d'incertitudes et de questionnements, 2025 restera comme une année d'affirmation. Malgré un contexte budgétaire tendu qui fragilise l'ensemble des acteurs de l'Économie sociale et solidaire, et qui amène pour la première fois dans notre région depuis 2014 une baisse du nombre d'emplois dans l'ESS. Nous avons voulu apporter la preuve que notre écosystème sait s'organiser. Lorsque les temps sont durs, se fédérer est une nécessité. Avec un nombre d'adhérents jamais atteint auparavant, la CRESS Île-de-France a démontré que la solidarité n'est pas un slogan : c'est un mouvement, un réflexe collectif, un choix politique au sens noble du terme. Cette dynamique nous oblige et nous encourage.

Notre objectif a été clair : maintenir le cap. Nous avons poursuivi notre mission d'appui, renforcé notre présence auprès des réseaux, et porté un plaidoyer constant pour défendre les modèles économiques de l'ESS, aujourd'hui sous pression. Les arbitrages publics ne doivent pas affaiblir celles et ceux qui, chaque jour, répondent aux besoins sociaux, écologiques et démocratiques des territoires.

L'année 2025 a également été marquée par un temps fort international : le Global Social Economy Forum, organisé à Bordeaux, fut aussi une preuve de ce que l'ESS apporte au monde. La délégation francilienne y a joué un rôle actif, partageant les innovations locales et s'inspirant des expériences venues du monde entier. Ce rendez-vous a rappelé que l'ESS n'est pas un secteur de niche : c'est une force mondiale, structurée, capable d'apporter des réponses concrètes aux crises contemporaines.

2025 est aussi une année de préparation. À l'approche des élections municipales, nous avons intensifié notre travail auprès des collectivités pour inscrire durablement l'ESS dans les projets de territoire. Emploi local, inclusion, petite enfance, transition écologique, participation citoyenne : les solutions existent, et nous les portons avec conviction.

Malgré les contraintes, l'énergie collective est là.

En 2026, nous continuerons sur cette voie : celle d'une ESS forte, visible et incontournable dans la transformation de nos territoires.



# Temps forts

ORGANISATION ET ANIMATION DE  
LA CONFÉRENCE RÉGIONALE DE  
L'ESS EN PARTENARIAT AVEC LA  
RÉGION ÎLE-DE-FRANCE ET L'ÉTAT

LANCEMENT DE LA PREMIÈRE  
COHORTE DU PROGRAMME  
SUCC'ESS

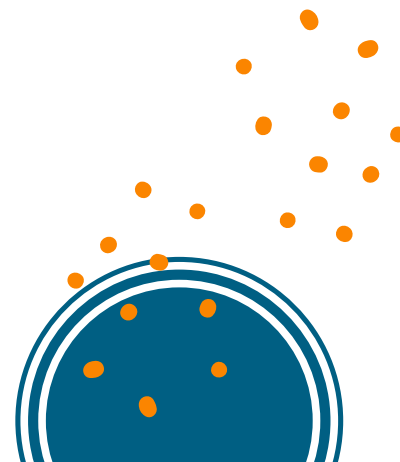
DÉVELOPPEMENT DE L'OFFRE OSER :  
OFFRE SOLIDAIRE POUR DES  
ENTREPRISES RESPONSABLES

RENOUVELLEMENT DES INSTANCES DE  
L'ASSOCIATION ET LANCEMENT DE LA  
NOUVELLE ANIMATION DE RÉSEAU

RENOUVELLEMENT DE LA CANDIDATURE POUR  
L'ANIMATION DU DLA RÉGIONAL AUX CÔTÉS DE  
FRANCE ACTIVE IDF POUR 2026-2028

PUBLICATION D'UNE ÉTUDE SUR LES  
SCSS : 1169 STRUCTURES EN 2025  
EN IDF

PUBLICATION D'UN GUIDE  
D'ORIENTATION POUR ENGAGER SA  
TRANSITION ÉCOLOGIQUE





*Remise des prix du Mois de l'ESS*



*Conférence Régionale de l'ESS*



*Conférence Régionale de l'ESS le 17 novembre 2025*



*Open MAP ESS Cergy-Pontoise le 27 mars 2025 - Journée dédiée aux achats responsables avec un focus sur la transition écologique*



*Hackaton : Coopération ESS avec les villes et l'EPT Boucle Nord de Seine, en partenariat avec le CRESS IDF le 8 avril 2025*



*Comité des financeurs de l'ESS - Mise en relation des structures de l'ESS et des financeurs le 9 avril 2025*

# Rapport financier

En 2025, la CRESS IDF clôture son exercice sur un résultat positif de 30 969 €, après un excédent de 46 201 € en 2024. Ce nouveau résultat bénéficiaire permet de consolider les fonds propres de l'association, qui atteignent 191 692 € au 31 décembre 2025, contre 169 587 € un an plus tôt.

L'année 2025 confirme également l'évolution progressive du modèle économique de l'association. Il y a cinq ans, en 2021, les subventions de l'État et des Collectivités demeuraient largement majoritaires dans le modèle de la CRESS IDF (plus de 80%), même si le développement des prestations de services et des financements privés était déjà engagé. En 2025, la structuration des produits apparaît comme plus diversifiée. Les financements de l'État et des collectivités représentent toujours 60% du modèle économique mais la CRESS IDF s'appuie de plus en plus sur des financements privés (15% des produits en 2025), des financements européens (10%) ainsi que des prestations de services (5%). Nous constatons également une nette progression des cotisations, qui sont passées de 71 950 € en 2024 à 87 975 € en 2025 (+ 22%). Cette évolution est importante à plusieurs titres. Elle contribue, d'une part, à renforcer l'autonomie financière de l'association et à limiter sa dépendance aux financements publics. Elle traduit, d'autre part, un soutien plus marqué des adhérent-es au projet collectif porté par la CRESS IDF. Dans une période d'instabilité institutionnelle et budgétaire, cette progression des cotisations constitue donc un signal positif : elle témoigne non seulement d'un attachement renforcé à l'action de la CRESS, mais aussi d'une volonté partagée de faire collectif pour sécuriser, dans la durée, un outil commun au service de l'ESS francilienne. Sur le plan financier, bien que la situation demeure saine au 31 décembre 2025, l'association rencontre toujours des tensions ponctuelles de trésorerie. Ce phénomène

s'explique, comme l'an dernier, par des délais parfois importants de versement des financeurs publics (État, collectivités et financeurs européens), alors même que la montée en charge des activités accroît mécaniquement les besoins en fonds de roulement. Les retards de paiement de l'État, de plus en plus marqués, contribuent tout particulièrement à mettre sous tension la trésorerie de l'association. Cette situation ne remet pas en cause la solidité de la CRESS IDF, mais elle appelle un suivi attentif de la trésorerie et confirme la nécessité de poursuivre le renforcement du haut de bilan, afin de conforter durablement sa capacité de résistance face aux aléas de financement.

A propos du budget prévisionnel 2026, la CRESS IDF aborde l'exercice avec prudence. Cette année s'inscrit dans un contexte de fragilisation plus large des modèles économiques de l'ESS, déjà souligné dans plusieurs documents de travail de l'association, ainsi que dans une année marquée par le renouvellement des équipes municipales à la suite des élections de mars 2026. Dans ce cadre, la CRESS IDF fait le choix de préserver ses équilibres tout en maintenant une ambition de développement sur plusieurs chantiers stratégiques. Au-delà de ses missions classiques, elle entend notamment poursuivre le déploiement de l'offre OSER, lancer le projet « Mon parcours Économie d'Énergie » en partenariat avec l'ADEME ou encore pérenniser le projet SUCC'ESS. Plus largement, l'année 2026 devra permettre à la fois de sécuriser le modèle économique de la CRESS IDF et de poursuivre la mise en œuvre de son plan de développement 2025-2028, en veillant à concentrer les moyens disponibles sur les actions les plus structurantes pour l'ESS francilienne.

**Danielle Desguées, Trésorière**  
**Céline Coubard, Trésorière adjointe**

### Charges de la CRESS Île-de-France

	2024	2025	2026 prévisionnel
ACHATS	200 551 €	235 382 €	259 645 €
MASSE SALARIALE	778 153 €	827 444 €	835 267 €
IMPÔTS & TAXES	30 498 €	31 666 €	37 000 €
DOTATIONS	24 663 €	22 046 €	24 100 €
DIVERS	21 680 €	17 868 €	0 €
<b>TOTAL DES CHARGES</b>	<b>1 055 545 €</b>	<b>1 134 406 €</b>	<b>1 156 013 €</b>

### Produits de la CRESS Île-de-France

	2024	2025	2026 prévisionnel
PRESTATIONS	100 984 €	65 541 €	105 184 €
SUBVENTIONS	852 297 €	818 811 €	805 653 €
FINANCEMENTS PRIVÉS	65 611 €	175 603 €	150 176 €
COTISATIONS	71 950 €	87 975 €	95 000 €
DIVERS	10 904 €	17 445 €	0 €
<b>TOTAL DES PRODUITS</b>	<b>1 101 746 €</b>	<b>1 165 375 €</b>	<b>1 156 013 €</b>

### Résultats de la CRESS Île-de-France

	2024	2025	2026 prévisionnel
CHARGES	1 055 545 €	1 134 406 €	1 156 013 €
PRODUITS	1 101 746 €	1 165 375 €	1 156 013 €
<b>RÉSULTATS</b>	<b>46 201 €</b>	<b>30 969 €</b>	



# Pôle CAP

## Collectivités & Action Publique

Le pôle Collectivités et Action Publique (CAP) a pour ambition de promouvoir et développer l'ESS en Île-de-France. Il représente les structures de l'ESS auprès des collectivités et accompagne ces dernières dans le déploiement de leur politique locale de l'ESS.

### **Pour ce faire, le pôle développe plusieurs missions :**

1. Aller à la rencontre des collectivités franciliennes pour représenter l'ESS.
  - En sensibilisant les élu·e·s et services des collectivités à l'ESS (formation à l'ESS, webinaires, formations thématiques...);
  - En outillant les services et les élu.e.s à travers nos différentes publications ;
  - En participant aux instances publiques locales, aux évènements.
2. Faire se rencontrer les collectivités et les structures de l'ESS.
  - Grâce à l'animation du Club des collectivités engagées pour l'ESS en Île-de-France, en partenariat avec le RTES et l'AMIF. Un club entre pairs pour valoriser les solutions de l'ESS ;
  - En développant les coopérations entre collectivités et structures à travers l'organisation de diverses rencontres.

**En 2025, les actions de l'ORESS, Observatoire Régional de l'Économie Sociale et Solidaire ont été rattachées, au pôle CAP.** A travers la réalisation de plusieurs études (panorama, fiches de synthèse, notes de conjonctures, études thématiques, diagnostics territoriaux...), cet observatoire offre des ressources nécessaires à la compréhension et à la mise en valeur des dy-

namiques territoriales locales. Le déploiement de cette activité de recherche se matérialise également avec l'entrée en deuxième année de thèse d'Hully Dias, qui s'intéresse au traitement, à l'analyse et à la valorisation des données liées à l'ESS.

### **Cette année, le pôle CAP a également accueilli deux nouvelles salariées :**

- Anne-Charlotte Jacob, Chargée de développement territorial dans les départements 93 et 94.
- Elisa Koch, alternante chargée de développement l'Économie sociale et solidaire.

**12 Juin 2025**

Présentation de l'étude sur l'accès des structures de l'ESS au foncier dans le Département du Val-de-Marne.

**Juin 2025**

Lancement de l'indispensable de l'ESS. Nouveau webinaire mensuel de formation à l'ESS à destination des élu·e·s et agent·e·s.

# Chiffres clés

« Le pôle CAP a effectué 125 interventions réparties sur toute l'Île-de-France. »

« 102 membres de collectivités ont participé au Club des Collectivités Territoriales. »

« 133 élu·e·s et agent·e·s ont été sensibilisés à l'Économie sociale et solidaire via une formation dédiée. »



Le 28 novembre 2025, la Conférence régionale de l'ESS d'Île-de-France s'est tenue dans les locaux de la Région. Elle a réuni l'État, les collectivités et les acteurs de l'ESS pour un débat collectif riche sur les orientations, les moyens et les résultats des politiques publiques de développement de l'ESS portées dans la région. Un événement particulièrement attendu et mobilisateur : plus de 230 personnes ont participé à cette Conférence Régionale (structures et réseaux de l'ESS, collectivités territoriales, État...)

Publication du livret « Ce que l'ESS apporte aux territoires » avec le soutien de la Caisse des Dépôts.

**17 Novembre 2025**  
Organisation et animation de la Conférence Régionale de l'ESS en partenariat avec la Région Île-de-France et l'État.

Publication de la synthèse tirée de l'État des lieux des politiques de soutien à l'ESS par les collectivités d'Île-de-France en partenariat avec la Région Île-de-France.

Réalisation d'une étude sur l'Économie sociale et solidaire et les quartiers prioritaires de la politique de la ville.

Lancement de l'étude APUR (Atelier Parisien d'Urbanisme) sur le foncier et l'ESS.



# Pôle Jeunesse

## *Jeunesse & Citoyenneté*

Le pôle Jeunesse et Citoyenneté de la CRESS Île-de-France a pour ambition de faire découvrir l'Économie Sociale et Solidaire aux jeunes, de développer leur esprit critique, leur capacité à agir et leur engagement dans les transitions sociales et écologiques. Il intervient auprès de publics variés : collégien·nes, lycéen·nes, étudiant·es, jeunes en insertion et porteur·ses de projets. Ses actions prennent la forme d'ateliers pédagogiques, d'accompagnements de projets, de parcours de découverte, ainsi que de temps d'échange individuels ou collectifs.

***En 2025, l'activité du pôle s'est structurée autour de trois axes principaux :***



- Mon ESS à l'École, pour accompagner des projets collectifs d'utilité sociale dans les établissements scolaires.
- Le développement de la permanence ESS à Quartier Jeunes, afin de sensibiliser les jeunes Parisien·nes à l'ESS, à l'engagement et aux transitions.
- Succ'ESS, programme de mentorat engagé visant à mettre en lien des jeunes avec des professionnel·les de l'ESS.

**« 13 projets Mon ESS à l'École accompagnés tout au long de l'année. »**

**« Plus de 300 élèves sensibilisé·es, principalement en lycée et BTS. »**

**« 150 jeunes sensibilisé·es à Quartier Jeunes. »**

**« Une quinzaine de binômes mentor·E/mentoré·e lancés dans le cadre de Succ'ESS. »**



Le lancement de Start'in ESS, pour accompagner l'émergence de projets portés par des jeunes.

# Les temps forts

## Focus 1 - Succ'ESS : un mentorat pour s'engager et s'insérer dans l'ESS

Lancé en 2025, Succ'ESS est un programme de mentorat qui vise à accompagner des jeunes dans leur parcours professionnel en les mettant en lien avec des professionnel·les de l'Économie Sociale et Solidaire.

À travers des rencontres régulières entre mentor·e et mentoré·e, le programme offre un cadre privilégié pour découvrir les réalités des métiers de l'ESS, affiner son projet professionnel et développer son réseau. Il permet également de créer des espaces d'échange individualisés, adaptés aux besoins et aux parcours de chaque jeune.

Succ'ESS répond à un double enjeu : d'une part, faciliter l'accès des jeunes à des opportunités professionnelles porteuses de sens ; d'autre part, contribuer au renouvellement et à la transmission au sein des structures de l'ESS, en valorisant l'expérience des professionnel·les engagé·es.

Le lancement de la première cohorte, avec une quinzaine de binômes, confirme l'intérêt pour ce type d'accompagnement, à la croisée de l'orientation, de l'engagement et de l'insertion professionnelle. Le programme s'inscrit ainsi comme un levier structurant pour renforcer les liens entre les jeunes et l'écosystème de l'ESS en Île-de-France.

Devenez mentor·e !



Le lancement de la première cohorte du programme Succ'ESS.

**SUCC'ESS**  
LE MENTORAT ENGAGÉ

## Focus 2 - Café éthique : « Être jeune et engagé, est-ce si simple ? »

Dans le cadre de sa présence à Quartier Jeunes, la CRESS Île-de-France organise des Cafés éthiques, des temps d'échange ouverts permettant aux jeunes de débattre de sujets de société en lien avec l'engagement et les transitions. Le Café éthique organisé le 17 décembre 2025, sur le thème « Être jeune et engagé, est-ce si simple ? », illustre pleinement cette dynamique.

Ce temps a réuni des jeunes aux profils variés autour d'un échange participatif, en présence d'un intervenant issu de l'ESS venu partager son parcours et nourrir la discussion. Les échanges ont permis de faire émerger plusieurs questionnements :

- Les motivations à s'engager aujourd'hui, entre quête de sens, urgence écologique et volonté d'agir concrètement.
- Les freins rencontrés par les jeunes : manque de temps, pression des études ou du travail, sentiment d'illégitimité.
- Les différentes formes d'engagement, du bénévolat aux projets collectifs, en passant par les choix professionnels.
- Le besoin de lieux et de cadres pour expérimenter, échanger et construire son engagement.

Ce format, à la fois convivial et structuré, permet de créer un espace de parole accessible, favorisant l'expression des jeunes et la mise en lien avec des acteurs de l'ESS. Il constitue un levier important pour accompagner les parcours d'engagement et renforcer la compréhension des enjeux sociaux et écologiques.

La mise en place d'une permanence à Quartier Jeunes.



# Pôle OCE

## *Opportunités & Coopérations Économiques*

Le pôle OCE favorise l'accès des structures de l'ESS Franciliennes aux différentes opportunités d'affaires. À cet effet, il appuie les collectivités et les entreprises dans leur démarche d'achats responsables auprès de fournisseurs de l'ESS, facilite les rencontres entre acheteurs et organisations de l'ESS et participe à la valorisation de l'offre des structures de l'ESS.

### **Pour mener à bien ces objectifs, les missions principales du pôle sont :**

- L'organisation de conventions d'affaires permettant aux structures de l'ESS de rencontrer des acheteurs publics et privés via des rendez-vous speed-meeting qui sont l'occasion de sensibiliser les participants aux achats responsables.
- L'organisation d'hackathons permettant de favoriser la coopération entre des structures ESS et des TPE/PME dans le cadre de réponses à des marchés publics conséquents.
- L'accompagnement d'entreprises du secteur privé dans leur démarche d'achats responsables auprès de fournisseurs de l'ESS.
- L'accompagnement de collectivités dans leur démarche d'achats responsables auprès de fournisseurs de l'ESS.
- Le développement d'outils de valorisation des offres des structures de l'ESS, comme le cahier des solutions locales et innovante.

- La participation à la Mission d'Appui au développement des Clauses Sociales (MACS) afin d'appuyer les donneurs d'ordre dans le développement des marchés fléchés vers l'ESS.



### **Animation d'une table ronde au GSEF :**

- *Les marchés publics responsables : des lieux et des méthodes de coopération entre pouvoirs publics et acteurs de l'ESS*

- *Intervenants :*

*Valentina Caimi : Linkin Europe - Experte européenne de la commande publique responsable*

*Benjamin Gueraud-Pinet : GIP Maximilien - Vice-président Social & ESS*



# Chiffres clés & Temps forts

OpenMap ESS à Cergy le 27 mars 2025

« 150 participants à l'OpenMap de Cergy »

« 200 rendez-vous d'affaires »

Convention d'affaires AORIF le 2 avril

« 77 participants dont 13 organismes de logement social »

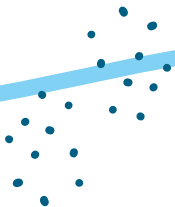
« 78 rendez-vous d'affaires »

## Développement de l'offre OSER :

- Accompagnement du groupe Hermès sur l'analyse de leurs pratiques d'achats ESS
- Lancement de l'accompagnement MACIF dans leur stratégie d'achat ESS
- Formation de 3 CRESS à cette offre (Nouvelle Aquitaine, Occitanie, PACA)

**OSER**  
Offre Solidaire pour des Entreprises Responsables

CRESS ILE-DE-FRANCE & FERLI






# Pôle AIO

## *Animation Information & Orientation*

Le pôle AIO fédère et anime la communauté des professionnel.les de l'accompagnement. L'objectif, en favorisant l'interconnaissance, est de faciliter les parcours d'accompagnement.

### ***Nos actions :***

- Co-porteur du Dispositif Local d'Accompagnement (DLA) Régional (avec France Active IDF), nous assurons la partie animation.
- Organisation des RAFFAP (Rencontres Annuelles Franciliennes des Professionnel.les de l'Accompagnement et du Financement ESS).
- Séance d'information sur les sociétés commerciales de l'ESS, l'agrément ESUS, la transition écologique.
- Groupe de Liaison pour l'immobilier social et solidaire : groupe d'échange et de travail entre acteurs de l'ESS qui proposent une offre de service (technique et/ou opérationnel) pour faciliter l'accès à des solutions adaptées aux organisations de l'ESS.



***Enfin le pôle AIO contribue à la gouvernance partagée de 2 politiques publiques : le DLA en tant que pilote régional et les PTCE en temps que membre de la Cellule Régionale d'Animation.***

Le pôle AIO informe sur l'ESS et oriente les porteurs de projet et les organisations de l'ESS vers les dispositifs, programmes ou ressources les plus pertinentes selon les besoins.

### ***Nos actions :***

- Des séances d'informations collectives, dont le webinaire repère Info'ESS.
- Des permanences juridiques gratuites, en partenariat avec le Barreau de Paris.
- L'orientation individuelle des entreprises et porteurs de projet.
- Le programme Prom'ESS Europe : pour faciliter la connaissance et l'accès aux fonds européens.

### **Mieux comprendre et mieux connaître les sociétés commerciales avec la qualité ESS**

Depuis 2024 la CRESS propose une séance d'information régulière et gratuite : Info'ESS (une centaine de participant.es en 2025).

Un travail de recensement et d'analyse de toutes les SCESS franciliennes a donné lieu à la publication d'une étude.

Disponible sur notre site

# Les temps forts

**30 septembre 2025**

*Nous étions plus de cinquante professionnel.les de l'accompagnement et du financement réunit pour échanger autour de 3 thématiques : orienter les structures en difficulté, SCESS de l'impact à l'agrément ESUS comment accompagner ? Intégrer la transition écologique avec l'économie de la fonctionnalité et de la coopération.*

*Et bien sûr faire connaissance.*



## **Prom'ESS, fin du programme 2023-2025 & perspectives 2026**

420 destinataires de notre newsletter dédiée ; 30 organisations ont bénéficié d'une étude d'opportunité personnalisée (et gratuite).

Le programme est reconduit en 2026 et jusqu'en 2028.



**LE DISPOSITIF LOCAL D'ACCOMPAGNEMENT DE L'ESS**

## **Dispositif Local d'Accompagnement Régional**

Fin de la convention triennale au 31/12/2025, la CRESS IDF aux côtés de France Active IDF se portent à nouveau candidates pour porter le DLA Régional la période 2026-2028.

# Pôle CE

## *Communication & Engagement*

En 2025, la Cress Île-de-France a accentué sa dynamique de mise en réseau des acteurs et actrices de l'ESS francilienne. Cela se concrétise par une augmentation significative du nombre d'adhérent-e-s, ainsi que par une forte implication de nos membres lors des temps forts de la CRESS.

L'année a été marquée par l'arrivée de Géraldine Kühn, chargée de mission animation et développement de réseau. L'Assemblée générale, qui a renouvelé nos instances, a constitué un autre temps fort.

### ***Le pôle Communication et Engagement s'articule autour de missions structurantes pour l'association :***

- Le développement du réseau d'adhérent-e-s (prospection et gestion des adhésions)
- L'animation de la vie du réseau, ainsi que l'orientation des adhérent-e-s en lien avec nos équipes
- L'organisation des instances de gouvernance démocratique, ainsi que des cadres d'implication de nos membres
- Le plaidoyer, au gré des actualités nécessitant la mobilisation de la CRESS
- Les missions de communication interne et externe

Lancement de la nouvelle programmation à destination des adhérent-e-s



**10 avril 2025**  
Assemblée Générale  
Renouvellement des instances

# Chiffres clés

En 2025, la CRESS c'est :

- 192 structures adhérents·e·s : +21%
- 11 bureaux, 5 CA, 1 AG, 1 séminaire du CA et 1 séminaire adhérents·es
- CRESS Actus, la newsletter dédiée aux adhérent·e·s a été diffusée une fois par mois
- 84% de participations à nos instances
- Parmi nos divers espaces de travail avec les membres, plusieurs GT et commissions actives : formations, financement de l'innovation sociale, foncier
- 4088 abonnés sur LinkedIn, 75 mailings, newsletters grand public et spécifiques confondus
- 20 Articles d'actualités publiés sur notre site
- + 10 000 contacts et + 3500 structures dans nos bases qualifiées

18 juin 2025  
Séminaire du CA

14 octobre 2025  
Séminaire adhérent·e·s

Délégation d'une quinzaine d'adhérent·e·s au GSEF via le dispositif Prom'ESS Europe

Actions de plaidoyer en 2025 : PLF, PLFSS, préparation des municipales 26, appui aux structures en difficultés



# Pôle TE

## *Transition Ecologique*

Depuis plusieurs années, la CRESS IDF soutient la **TRANSITION ÉCOLOGIQUE ET ÉNERGETIQUE** comme partie intégrante de l'ESS. En 2025, les actions se restructurent plus en transversalité.

### Nos actions :

- **Recensement et valorisation des entreprises de la TEE : CARTECO.** Une cartographie enrichie et mise à jour régulièrement.



- **Publication d'un guide d'orientation pour engager sa transition écologique.** Des premiers gestes aux aides et dispositifs qui permettent de transformer son entreprise, toutes informations sont recensées. En partenariat avec l'ADEME

- **La CRESS propose un outil de mesure d'impact pour les activités de cyclologistiques.**

Fruit d'un travail mené pendant 2 ans avec les Ecosso-lies à Nantes. La CRESS IDF a travaillé en particulier sur la filière cyclologistique. Un référentiel a été produit et un outil est mis à disposition des structures qui souhaitent analyser, quantifier et mettre en valeur leurs impacts.



# *Ils nous soutiennent d'ores et déjà*



# ESS France & le Réseau des CRESS

« Un réseau de plus de 170 experts et animateurs au service de l'ESS dans 17 territoires en métropole et en outre-mer. »

« Les CRESS sont les véritables chefs d'orchestre de l'ESS dans les territoires. Plus personne ne discute ni leur légitimité ni leur efficacité. Leur rôle est devenu indispensable pour tous les territoires qui veulent renforcer la cohésion sociale et qui prennent la bifurcation écologique au sérieux. »

## ***Les CRESS : un réseau national piloté par ESS France***

Les CRESS : un réseau national piloté par ESS France : Présentes dans la vaste majorité des territoires métropolitains et ultramarins, les CRESS tirent leur origine de la volonté d'auto-organisation des acteurs de l'ESS. La loi du 31 juillet 2014, dite « loi Hamon », leur confie la mission d' « assurer sur le plan local la promotion et le développement de l'Économie sociale et solidaire », les

## ***Un développement de l'ESS organisé plus près des acteurs***

Avec leur adhésion les CRESS ont fait d'ESS France leur tête de réseau national et lui ont donné mandat pour soutenir, animer et coordonner le réseau des CRESS. ESS France exerce cette fonction dans le respect de la liberté associative et de la démocratie interne de chaque CRESS. Le fonctionnement en réseau vise trois objectifs majeurs :

- « **Parler en réseau** » pour faire entendre la voix des CRESS au sein des instances d'ESS France et auprès des partenaires nationaux, publics et privés, en s'appuyant sur une présence territoriale forte.
- « **Penser en réseau** » pour définir une stratégie

reconnait comme interlocuteurs privilégiés des pouvoirs publics en région. Au niveau national, ESS France porte la voix de l'ESS dans toute sa diversité et sa complexité. Elle représente les intérêts des entreprises et organisations de l'ESS en France, en Europe et à l'international. Elle fédère en son sein les organisations nationales représentatives des différentes formes statutaires de l'ESS, les CRESS et les réseaux représentatifs des filières et modes de fonctionnement spécifiques à l'ESS. Depuis 2020, les CRESS adhèrent directement à ESS France afin de mieux faire entendre la voix des territoires au niveau national. Elles siègent ainsi au Conseil d'administration et au Bureau d'ESS France, où elles occupent les vice-présidences thématiques consacrées au développement territorial, observation et recherche, questions européennes et internationales, et outre-mer.

commune de territorialisation de l'action d'ESS France et des politiques nationales de développement économique.

- « **Agir en réseau** » afin de faciliter la circulation de l'information, capitaliser sur les actions menées, mutualiser les expertises et développer des projets communs.

ESS France assure l'animation du réseau à la fois sur le plan opérationnel et stratégique. Une présidence de CRESS, désignée par ses pairs, coordonne quant à elle la parole des CRESS au sein des instances d'ESS France.

## **Orienter les politiques et programmes nationaux vers les besoins des territoires**

ESS France et les CRESS partagent une vision commune : celle d'un écosystème de développement national, décliné en plusieurs écosystèmes territoriaux qui tirent profit des spécificités locales et de la diversité des acteurs.

Grâce à leur positionnement intermédiaire entre le niveau national et local, ainsi qu'à leur connaissance fine des besoins et des solutions existantes, elles se situent au bon échelon d'intervention pour organiser les écosystèmes de façon lisible et cohérente. Elles ont notamment développé une fonction d'Accueil, d'Information et d'Orientation, dont l'objectif est de mettre en relation les créateurs, entreprises, collectivités et acteurs de l'accompagnement. Cette fonction garantit que chaque

écosystème dispose d'un panel complet de dispositifs adaptés, territoire par territoire.

Plus récemment, elles œuvrent à l'émergence d'une capacité de développement partagé. Elle permettrait au réseau des CRESS de déployer une offre de services sur les besoins transversaux de l'ESS, à destination des partenaires nationaux comme des acteurs de terrain, dans le respect des principes de subsidiarité et intervention au plus près de l'acteur.

## **Actions réalisées en 2025**

### **Le CRESS en première ligne pour protéger les financements à l'ESS**

*Pendant l'examen du projet de loi de finances 2026, les CRESS ont participé activement au plaidoyer d'ESS France auprès des acteurs locaux et des élus. Cette mobilisation des écosystèmes territoriaux a joué un rôle clé dans la décision du gouvernement de maintenir les crédits alloués à l'ESS.*

### **Participation aux temps forts nationaux**

*Le réseau des CRESS a été présent à plusieurs événements majeurs, comme le Forum mondial de l'ESS à Bordeaux (co-organisé par la CRESS NA) ou le Salon des Maires à Paris en novembre 2025.*

### **Adoption de la charte du développement partagé**

*Les CRESS ont approuvé une charte du développement partagé, destinée à encadrer la régulation et la coordination des projets collectifs. En 2026, cette charte sera complétée par un guide de développement partagé, véritable manuel pratique pour mobiliser la force du réseau autour d'opportunités nationales, au service du développement de l'ESS dans les territoires.*

### **Campagne nationale d'adhésion aux réseaux de l'ESS**

*Dans un contexte de remise en cause des libertés associatives et de l'intérêt général de l'ESS, les CRESS et ESS France ont travaillé à une campagne nationale sur la force du collectif. Largement relayée et adaptée aux spécificités régionales par les CRESS, cette campagne a incité les structures de l'ESS à faire entendre leur voix en adhérant aux réseaux et organisations du secteur.*

# ESS France, La voix de l'Économie sociale & solidaire

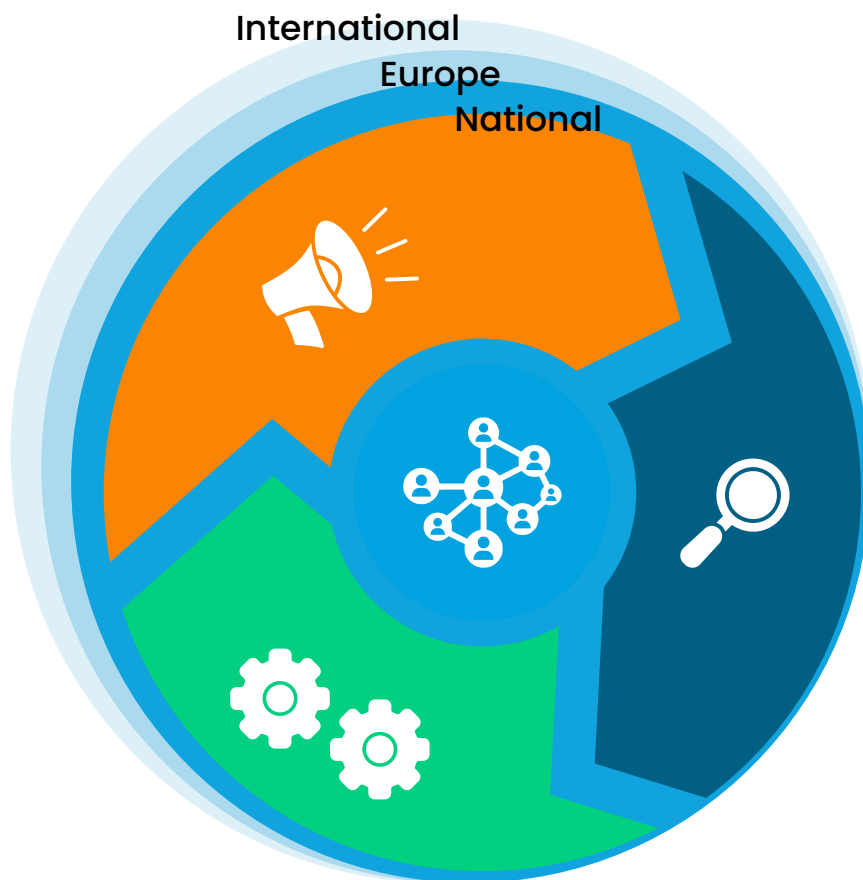
Reconnue représentative par la loi du 31 juillet 2014 relative à l'ESS, ESS France fédère les organisations nationales représentant les différentes formes statutaires de l'Économie sociale et solidaire (ESS) ainsi que les Chambres régionales de l'ESS, et les réseaux de l'ESS qui souhaitent s'investir dans ses activités en valorisant son appartenance à ce « mode d'entreprendre et de développement ».

Depuis les territoires, jusqu'à l'échelle européenne et internationale, ESS France contribue, depuis plus de vingt ans, au développement de l'Économie sociale et solidaire dans toutes ses dimensions.



**ESS FRANCE, RÉSEAU DES CRESS, ARTICULE LES DIMENSIONS NATIONALES ET TERRITORIALES DANS LA RÉALISATION CONCRÈTE DES MISSIONS.**

**ESS FRANCE ADHÈRE :**



# Missions



## Structurer & Animer

- > Animation de l'écosystème de l'ESS sur les grands enjeux transversaux à ses modèles.
- > Outillage des équipes des CRESS sur leurs différentes missions : transition écologique, observations, achats socialement et écologiquement responsables.
- > Déploiement de projets partagés avec l'écosystème.

## Observer & Connaître

- > Observation des réalités et dynamiques des entreprises de l'ESS.
- > Tenue de la liste des entreprises : collecte, analyse et mise à disposition des données économiques et sociales relatives aux entreprises de l'ESS.
- > Prospective des filières et secteurs dans lesquels l'ESS peut renforcer son développement.

## Promouvoir & Représenter

- > Représentation de l'ESS dans les instances de dialogue économique et entrepreneurial.
- > Plaidoyer auprès des institutions et pouvoirs publics.
- > Promotion auprès du grand public.

## Développer & Outiller

- > Contribution au développement de l'ESS en renforçant les compétences des acteurs et en accompagnant les structures.
- > Déploiement de formations pour l'écosystème sur différentes thématiques : parité femmes-hommes, impact social.
- > Structuration de nouvelles filières.

# Adhérents

## Collège 1

**Les organisations nationales représentant les différentes formes statutaires de l'ESS.**

*Mutuelles, coopératives, fondations, associations, sociétés commerciales de l'ESS.*

## Collège 2

**Les Chambres régionales de l'ESS.**

## Collège 3

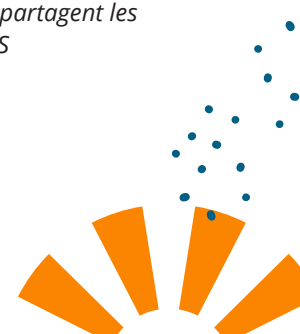
**Les organisations transversales et employeurs.**

*Personnes morales (fédération, réseau, collectif ou regroupement de niveau national) qui participent à la promotion de l'ESS.*

## Collège 4

**Les membres associés.**

*Personnes morales ou physiques qui partagent les valeurs de l'ESS*



CRESS Île-de-France  
CRESS Île-de-France  
@CRESSidf



[www.cressidf.org](http://www.cressidf.org)  
[contact@cressidf.org](mailto:contact@cressidf.org)



*Publication de la CRESS Île-de-france - Mai 2026*

Directeur de la Publication : Youssef Achour - Auteurs et Autrices : Sebastien Chaillou-Gillette, Florent Bourges, Cédric Dupas, Amélie Arbeit, Lucas Vionnet, Roxan Deschamp, Roxane Klonowski, Marie Czajkowski et Juliette Poirier - Illustrations : Marie Czajkowski - Graphisme : Marie Czajkowski et Juliette Poirier - Impression : La Maison des Impressions.