

# Rapport d'activité

Année 2024



Point d'étape annuel de la Chambre Régionale de l'Économie Sociale et Solidaire Île-de-France compte tenu de son plan de développement



# ÉDITORIAL

Adhérent.e.s, partenaires et ami.e.s de la CRESS,

L'année 2024 a été une année riche en défis et en réalisations pour notre Chambre Régionale de l'Économie Sociale et Solidaire d'Île-de-France. Ensemble, nous avons franchi des étapes significatives qui renforcent notre engagement commun en faveur d'une économie plus juste, plus durable et plus solidaire.

L'un des faits marquants de cette année a été l'écriture participative de notre plan de développement 2025/2028. Ce processus, mené en étroite collaboration avec nos adhérent.e.s et nos salarié.e.s, a permis de co-construire une vision partagée pour notre association. Ce plan, fruit de nos échanges et de nos réflexions collectives lors de plusieurs séminaires, trace une feuille de route ambitieuse et réaliste pour les années à venir. Il incarne notre volonté de placer l'innovation sociale et la coopération au cœur de nos actions. En effet ce plan propose un chemin dans lequel la CRESS se situe au carrefour de ses missions légales, des besoins de ses membres et des politiques du territoire.

Dans le même temps, nous avons entrepris une révision de nos statuts dans une logique de convergence avec le reste du réseau des CRESS. Cette démarche vise à harmoniser nos pratiques et à renforcer notre cohésion au sein du mouvement de l'économie sociale et solidaire. En alignant nos statuts, nous affirmons notre appartenance à un réseau national fort et uni, tout en préservant notre identité régionale.

Sur une note plus personnelle, je tiens à exprimer ma profonde gratitude envers celles et ceux qui ont soutenu la CRESS IDF au cours de cette année. Votre engagement et votre dévouement sont essentiels à la réalisation de nos missions. Cependant, je ne peux m'empêcher de regretter que trop peu de nos membres soutiennent financièrement la CRESS au-delà de leur cotisation. Un soutien financier accru nous permettrait de renforcer nos actions mais aussi notre indépendance et notre résilience. Nous avons besoin de chacune et chacun.

Je souhaite également adresser mes sincères remerciements à l'équipe de la CRESS IDF pour l'important travail accompli sur notre modèle économique et son développement. Votre expertise et votre détermination sont des atouts précieux pour notre organisation. Grâce à vos efforts, nous avons pu consolider nos bases financières et explorer de nouvelles pistes de développement.

En conclusion, l'année 2024 a été une année de mobilisation et de transformation pour la CRESS IDF. Je suis convaincu que, forts de notre engagement collectif et de notre capacité à innover, nous saurons relever les défis à venir et contribuer activement à l'expansion de l'ESS.

Je vous remercie pour votre confiance et votre soutien. Ensemble, continuons à faire vivre et à développer l'économie sociale et solidaire en Île-de-France.

**Youssef Achour,**  
Président de la CRESS Île-de-France

# TEMPS FORTS

## 2024

### JANVIER

- **Permanences juridiques avec des avocat·e·s du Barreau de Paris**

Tous les mercredis. Infos inscriptions via l'agenda de notre site.

- **Club des collectivités-** dédié à l'accès au foncier pour les structures de l'ESS

### FÉVRIER

- **Évènement Accessibilité Alimentaire :** modèles durables et solidaires

### MARS

- **Comité des financeurs de l'économie circulaire** - évènement co-organisé à la Région Île-de-France

### AVRIL

- **10 ans après la Loi ESS** - Assemblée Générale ouverte au public

- **Rêves de Seine Urbaine** - évènement

- **Club des collectivités** - dédié aux 10 ans de la loi ESS

### MAI

- **Salon de l'Association des Maires d'IDF. Club des collectivités** - ESS et amélioration des pratiques environnementales

- **Semaine des ASER** - Achats Socialement et Écologiquement Responsables

### JUIN

- **Webinaire Info'ESS** - RDV mensuel d'orientation. Infos inscriptions via l'agenda de notre site.

- **Atelier filière ESS cycles/ cyclo logistique**

- **Séminaire Interne d'équipe** - dédié au plan de développement

- **Congrès d'ESS France** - Temps inter-CRESS en parallèle

- **Rencontre de l'accompagnement et du financement ESS**

### JUILLET

- **Visite de la cité Maraîchère** - par l'équipe de la CRESS

### SEPTEMBRE

- **Publication des Panorama filières** - transport de marchandises et bâtiment durable.

- **Présence à la fête de l'Humanité** - Stand dans le village des partenaires

- **Séminaire adhérent·e·s** - dédié au plan de développement

### OCTOBRE

- **Journée de l'agrément ESUS** - Département Seine-Saint-Denis

- **Club des collectivités** - ESS et résiliences climatiques

- **2nd Trophées de l'Économie Circulaire et Solidaire** - de la MGP

- **Délégation PROM'ESS**

**Europe à Bruxelles** - Dispositif d'accompagnement des structures de l'ESS dans l'accèsion aux fonds européens

### NOVEMBRE

- **Gestion d'un stand au salon des Maires et des collectivités locales** - en commun avec le Réseau des CRSS et ESS France

- **Présentation de l'ESS au territoire Grand Paris Sud Est Avenir**

- **Visite apprenante ESS à Malafoff**

- **Eductour ESS à Grand Paris Grand Est et lancement de PAMS**

### DÉCEMBRE

- **OpenMap à Massy**

- **Conférence des financeurs à Est Ensemble**

- **Assemblée Générale extraordinaire**- visant à adopter le nouveau plan de développement, les nouveaux statuts et règlement intérieur de l'association ainsi qu'à remettre le prix de l'ESS 2024 pour la région.

- **Remise du prix de l'ESS** à Les Hôtels Solidaires pour son action en faveur de la transition écologique. Coups de cœurs du jury : SNL Prologues, L'ISA, L'esprit qui clic, Re-Belle et Ma Petite Planète.

# RAPPORT FINANCIER

présenté par le trésorier de l'association

## Situation économique et financière

Jean-Paul Carcéles,  
Trésorier de la CRESS Île-de-France

### Charges de la CRESS Île-de-France

	2023	2024	2025 prévisionnel
ACHATS	150 834 €	200 551 €	231 037 €
MASSE SALARIALE	798 141 €	778 152 €	865 368 €
IMPÔTS & TAXES	39 219 €	30 498 €	35 000 €
DIVERS	23 562 €	46 344 €	2 500 €
TOTAL DES CHARGES	1 011 756 €	1 055 545 €	1 133 905 €

### Produits de la CRESS Île-de-France

	2023	2024	2025 prévisionnel
VENTES	42 953 €	100 984 €	103 688 €
SUBVENTIONS	743 204 €	852 297 €	771 404 €
AUTRES	92 064 €	76 515 €	173 813 €
COTISATIONS	70 775 €	71 950 €	85 000 €
TOTAL DES PRODUITS	948 996 €	1 101 746 €	1 133 905 €

### Résultat de la CRESS Île-de-France

	2023	2024	2025 prévisionnel
CHARGES	1 011 756 €	1 055 545 €	1 133 905 €
PRODUITS	948 996 €	1 101 746 €	1 133 905 €
RÉSULTAT	-62 760 €	46 201 €	-

Après un déficit notable en 2023 (-62 760€), la CRESS IDF retrouve un résultat positif en 2024 (+46 601€). Celui-ci permet de consolider les fonds propres de l'association qui s'élèvent au 31/12/2024 à 169 588 € (+20% par rapport à 2022).

Ce résultat s'explique par plusieurs éléments.

Tout d'abord, la CRESS IDF a été vigilante sur l'évolution de sa masse salariale. Alors que les produits ont progressé de 16% entre 2023 et 2024, la masse salariale est restée stable et a même diminué de 2.5%.

Deuxièmement, la CRESS IDF a poursuivi son travail de diversification de ses ressources. Les subventions (hors financements européens), principales ressources de l'association représentent dorénavant 65% des produits (contre 80% en 2021).

Pour diversifier son modèle économique, la CRESS IDF déploie trois leviers : les prestations de services développées en lien avec ses adhérents (+135% entre 2023 et 2024), les financements européens (+734% entre 2023 et 2024) et les cotisations de ses adhérents qui restent stables en 2024 mais que la CRESS IDF souhaite voir progresser en 2025.

Sur le plan financier, bien que la situation soit saine au 31 décembre 2024, l'association rencontre toujours des tensions ponctuelles de trésorerie. Ce phénomène s'explique par :

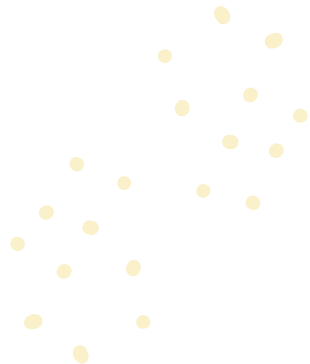
- Des délais importants de paiement des financeurs publics (Etat, Collectivités, Financeurs européens), qui représentent une part importante du modèle économique ;
- Une croissance continue qui accroît les besoins en fonds de roulement.

Pour pallier à cette situation la CRESS IDF a renforcé en 2024 son partenariat avec le Crédit Coopératif qui l'accompagne dans la mise en place de solutions pour couvrir ses besoins en fonds de roulement.

En 2025, en accord avec son plan de développement, la CRESS IDF souhaite maintenir la trajectoire initiée en 2024. Dans un contexte budgétaire difficile pour l'Economie Sociale et Solidaire, la CRESS IDF garde une philosophie attentiste sur son pilotage économique et budgétaire. Néanmoins, pour assurer ses missions actuelles et à venir, une hausse de la masse salariale est programmée. Elle devrait se matérialiser par plusieurs arrivées (en remplacement ou en création de nouveaux postes). Parallèlement, la CRESS IDF développe ou renforce ses produits grâce à l'essor de plusieurs programmes :

- Lancement du projet SUCESS ;
- Renforcement et déploiement de l'offre OSER ;
- Lancement de l'offre pour faciliter l'accès au foncier des structures de l'ESS.

La CRESS IDF prévoit également sur l'exercice 2025 une augmentation de ses cotisations. L'arrivée d'une Chargée de mission dédiée à l'animation de la Communauté des adhérents en début d'année s'inscrit dans cette logique.



## COMMUNICATION & VIE INTERNE

En 2024 la Cress Île-de-France a poursuivi sa dynamique de mise en réseau des acteurs et actrices de l'ESS francilienne. Cela se matérialise par un maintien du nombre d'adhérent-e-s mais aussi par une forte implication de nos membres lors des temps forts de la CRESS.

Le pôle Vie Interne et le pôle communication ont été fusionnés courant 2024. Cette convergence n'est pas une simple réorganisation. Elle est le fruit d'une volonté partagée de créer une entité plus cohérente, plus agile et mieux alignée avec nos objectifs communs en s'occupant à la fois des adhésions, de la prospection de nouveaux-elles adhérent-e-s, de l'animation de la vie du réseau et de l'organisation des instances de gouvernances démocratiques ainsi que des missions de communication interne et externe.

Il mène des réflexions sur la gestion des cadres d'implication pour les adhérent-e-s et sur le parcours adhérent (accueil, adhésion, participation aux événements de la CRESS, implication dans les projets en cours, information sur le fonctionnement des instances de gouvernance et sur la possibilité de les rejoindre). Il se situe à l'intersection des différents pôles, des adhérent-e-s et des administrateur-ice-s et assure un rôle de première orientation des adhérent-e-s vers les bon-ne-s interlocuteur-ice-s en fonction de leurs demandes et de leurs questions.

Le pôle participe activement aux démarches de plaidoyer en fonction des problématiques qui remontent des adhérent-e-s et des administrateur-ice-s et des grands enjeux de la période.

### Assemblée Générale

L'assemblée générale 2024 s'est déroulée à Up Garden, articulée autour des « 10 ans de la loi ESS »

Nous l'avons organisée en grands temps :

- La matinée dédiée à l'assemblée générale formelle ainsi qu'au Bilan du PDD 21-24.
- L'après-midi s'est ouverte avec la table-ronde : "10 ans après la loi de 2014 : Bâtissons ensemble une ESS Francilienne répondant aux enjeux des années à venir".
- Elle s'est poursuivie par des ateliers thématiques :
  - Faire croître l'ESS en Île-de-France...
  - Comment bâtir des alliances locales pour l'ESS ?
  - Quelles offres de services utiles peuvent être portées par la CRESS IDF?
  - Imaginère de l'ESS : contribution de la CRESS à la grande consultation d'ESS France pour penser et préparer l'ESS de 2034.



## Assemblée Générale extraordinaire

L'année a également été marquée par un travail de concert du bureau et du conseil d'administration en vue de l'AGE de décembre.

Initiée par ESS France, une harmonisation des statuts des CRESS nous a incité à revoir notamment le nombre de membres du CA et du Bureau.

Cette seconde AG a donc été l'occasion de :

- Présenter et adopter de nos nouveaux statuts,
- Présenter et adopter le Plan de développement 25-28,
- Remettre le prix de l'ESS 2024 au Hôtels Solidaires. SNL Prologues, lauréat régional de la catégorie Utilité Sociale, a reçu le Prix National de l'ESS.

## Actions de plaidoyer en 2024

Au long de l'année 2024, le plaidoyer s'est concentré autour de quelques temps forts :

- **Le renouvellement de la présidence d'ESS France** - organisation de rencontres avec les différents candidats, mobilisation des adhérent·e·s de la CRESS, plaidoyer afin de visibiliser les thématiques propres aux enjeux franciliens auprès des candidats pour la construction de leurs mandats
- **10 ans de la Loi ESS 2014** - organisation notamment d'une table ronde de bilan (2014-2024) et projection (2024-2034) à notre AG en avril 24
- **Les élections législatives 2024** - mobilisation de nos adhérent·e·s, interpellation de candidat·e·s, publication et diffusion tribune.
- **PLF 25** - plusieurs courriers adressés aux parlementaires et ministres afin de défendre les budgets alloués à l'ESS, son développement et sa représentation

## Séminaire adhérent·e·s

En septembre 2024, la CRESS IDF a organisé un séminaire adhérent·e·s dédié à la co-construction de son plan de développement.

Il a permis de tester, prioriser et enfin écarter certaines idées collectées tout au long des temps de consultation initiés depuis le début de l'année (temps à l'AG, en CA, au Bureau, séminaire d'équipe ...)

## La construction du plan de développement 2025 - 2028

2024 a été marqué par la construction du nouveau plan de développement de la CRESS adopté en décembre.

Fruit du travail collaboratif des adhérent·e·s, administrateurs et administratrices et équipe salariée tout au long de l'année, nous vous invitons à consulter le plan de développement 25-28 ambitieux dont la CRESS s'est dotée :

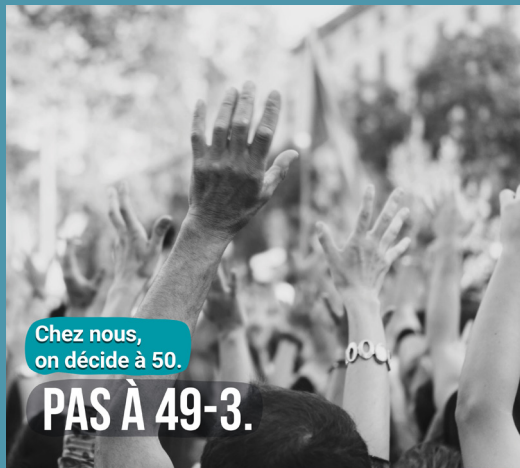
## En 2024, la CRESS c'est :

- **159 structures adhérentes au 31/12/24,**
- **8 bureaux, 4 CA, 2 AG et 1 Séminaires adhérent·e·s**
- **Cress'Actus, newsletter dédiée aux adhérent·e·s a été diffusée à raison d'1 à 2 fois par mois.**

- **80 mailings, 7 newsletters grand public et 14 newsletters spécifiques**
- **3380 abonnés LinkedIn**  
*93 561 impressions sur l'année*
- **4 124 vues sur Youtube : 49 vidéos disponibles (webinaires, ITW, portrait de structures, retours expérience CRESS...)**
- **21 articles d'actualités publiés sur le site [www.cressidf.org](http://www.cressidf.org) :**  
*94 045 téléchargements de documents sur l'année*



# FOCUS SUR : LA CAMPAGNE MARQUANTE DU MOIS DE L'ESS 2024



Chez nous,  
on décide à 50.

## PAS À 49-3.

DANS LES ORGANISATIONS DE L'ESS\*,  
TOUT LE MONDE PARTICIPE AUX DÉCISIONS.  
ÇA CHANGE PAS MAL DE CHOSES.



Le Mois de l'ESS, c'est 2 000  
événements jusqu'au 30 novembre.  
Rejoignez-nous !



Chez nous, tout le monde  
propose des solutions.

## PAS BESOIN DE DISSOLUTION.

DANS LES ORGANISATIONS DE L'ESS\*,  
TOUT LE MONDE PARTICIPE AUX DÉCISIONS.  
ÇA CHANGE PAS MAL DE CHOSES.



Le Mois de l'ESS, c'est 2 000  
événements jusqu'au 30 novembre.  
Rejoignez-nous !



Dispositif d'affichages Mediatransport dans 37 gares différentes en France avec 100 écrans en tout du 4 au 10 novembre 2024.

Dont : 12 gares différentes en Île-de-France : 6 à Paris et 6 sur le reste du territoire francilien, avec 55 écrans en tout.

Campagne diffusée gratuitement par Mediatransport dans le cadre d'un partenariat avec ESS France pour le Mois de l'ESS.

La CRESS Île-de-France organise le mois de l'ESS pour la région Île-de-France.

## TERRITOIRES

Le pôle Territoires a pour ambition de promouvoir et développer l'ESS en Ile-de-France, en partenariat avec l'ensemble des collectivités franciliennes. Il représente les structures ESS auprès des collectivités et accompagne ces dernières dans le déploiement de leur politique locale de l'ESS.

### Pour ce faire, le pôle développe plusieurs missions :

- Sensibiliser les élu-e-s et services des collectivités à l'ESS (ESS, Achats Socialement et Ecologiquement responsables, Alimentation durable, Eco-Construction, SCIC, Etc...)
- Outiller les collectivités grâce à des travaux d'études et de diagnostics ESS locaux
- Développer les coopérations économiques locales entre collectivités et structures de l'ESS, à travers des évènements d'affaires
- Participer aux instances publiques locales ESS/Emploi/Dev Eco et faire remonter les besoins des structures ESS
- Il anime le Club des collectivités engagées pour l'ESS en Île-de-France, en partenariat avec le RTES et l'AMIF (1 réunion par trimestre sur une thématique structurante pour le développement de l'ESS), grâce au financement de Solimut et de la Macif.

En 2024, la CRESS a été rejointe par François Lefoulon qui commene un travail de recherche avec AgroParisTech intitulé : "ESS et Economie Circulaire : le cas des biodéchets en Ile-de-France"

AgroParisTech  université PARIS-SACLAY

### Étude foncier 94

À l'image de l'étude foncier 93, conduite par le département de la Seine-Saint-Denis et la CRESS Île-De-France, le département du Val-De-Marne (94) a fait appel à notre expertise pour mesurer l'accès au foncier des structures de l'ESS au sein de leur département. Un diagnostic complet et des recommandations ont été effectués pour mieux identifier et répondre aux besoins des différentes structures. Restitution publique prévu en 2025.

**4 clubs des collectivités organisés sur l'année ( les thématiques : Foncier et ESS, les 10 ans de la loi ESS, ESS et resilience climatiques,**

**12 conventions avec des collectivités d'Ile de France**

### Etat des lieux des politiques de soutien au développement de l'ESS par les collectivités d'Île-de-France

La CRESS a procédé à une analyse quantitative et qualitative permettant de mesurer et d'évaluer les dynamiques à l'oeuvre en Île-De-France ainsi que les perspectives que l'on pourrait mettre en place. Ce document a été réalisé dans l'année 2024 et sortira en 2025, il a pu être alimenté par de nombreux entretiens à la fois avec les collectivités et différentes structures. Enfin, la CRESS a pu émettre quelques recommandations.

Action financée par :

 Région Île de France

**65 agent-e-s et élu.e-s sensibilisés pendant des formations spécifiques à l'ESS et l'économie circulaire dans le 92, 93, 94, 91 et 78**

**91 : interventions du Pôle en Ile-de-France pour représenter les intérêts de l'ESS**



# OBSERVATOIRE RÉGIONAL DE L'ESS

L'Observatoire Régional de l'ESS a pour objet d'être une ressource pour mieux comprendre et mettre en valeur les dynamiques à l'œuvre parmi les structures de l'ESS en Île-de-France.

## Pour cela :

- Il produit et diffuse chaque année plusieurs publications (Panorama 2022-23, fiches synthèse, notes de conjoncture, études thématiques...).
- Il intervient auprès de collectivités pour aider à mieux comprendre l'ESS de leur territoire (diagnostics qualitatifs ou quantitatifs, focus thématiques, analyses de politiques publiques) L'ORESS intervient en lien avec les autres pôles de la CRESS et travaille à partir d'une méthodologie partagée avec l'ensemble du réseau des CRESS.

### Thèse Cifre

Nous accueillons pour la première fois au sein de l'Observatoire, Hully, en première année de thèse CIFRE sur l'intégration des données de l'ESS dans les politiques publiques.

### Panorama de l'ESS Années 2023-24

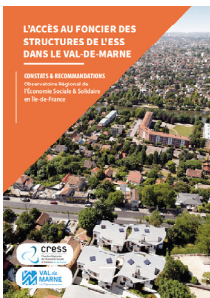
L'actualité (chiffres de l'ESS de l'Observatoire Régional de l'ESS de l'Île-de-France) et les dynamiques de l'ESS en Île-de-France



### Panorama de l'ESS 2023-24

Ce document, riche en chiffres clés et en analyses, constitue un outil précieux pour orienter les politiques publiques et les choix des dirigeants de l'ESS. La CRESS met en avant dans cette publication les succès et initiatives innovantes qui continuent de voir le jour. Le panorama présente également l'actualité chiffrée de l'ESS de l'Observatoire Régional de l'Économie Sociale et Solidaire en Île-de-France.

### L'ACCÈS AU FONCIER DES STRUCTURES DE L'ESS DANS LE VAL-DE-MARNE



DIAGNOSTIC BOURGEOISEMENT  
Observatoire Régional de  
l'Économie Sociale & Solidaire  
en Île-de-France



### Etude foncier

La CRESS a apporté son expertise et ses recommandations concernant l'accès au foncier des structures de l'ESS dans le Val-de-Marne. De nombreux entretiens ont été réalisés avec les collectivités, les structures foncières, les têtes de réseau et les structures de l'ESS du 94, pour identifier 4 besoins singuliers et les différents leviers possibles.



En 2024, les actions de **TRANSITION ECOLOGIQUE ET ENERGETIQUE** ont rejoint l'ORESS.

De nombreuses structures de l'ESS de la transition écologique œuvrent pour développer des organisations économiques et des alternatives désirables. Le pôle Transition écologique contribue au développement de ces structures en menant des missions d'observation et de recensement, de développement économique, de structuration de filières et d'accompagnement des collectivités et entreprises qui souhaitent développer leurs relations avec ces structures.

**La CRESS a continué son travail de contribution au développement économique des structures de la transition écologique via plusieurs événements d'affaires visant à permettre la rencontre avec des acheteurs publics ou privés, des financeurs ou d'autres structures pour développer les coopérations.**

La CRESS a continué son travail de contribution au développement économique des structures de la transition écologique via plusieurs événements d'affaires visant à permettre la rencontre avec des acheteurs publics ou privés, des financeurs ou d'autres structures pour développer les coopérations.

À l'occasion de la 8ème édition du Grand Paris Circulaire, qui s'est tenue le jeudi 3 octobre au Pavillon de l'Arsenal (Paris 4e), 8 trophées de l'économie circulaire et solidaire ont été décernés à des projets co-portés par des communes ou Établissements Publics Territoriaux d'une part, et des acteurs de l'économie sociale et solidaire (ESS) engagés dans l'économie circulaire d'autre part.

Dans le cadre de notre collaboration avec l'ADEME, nous avons publié deux panoramas dédiés aux filières du transport de marchandises ainsi qu'au bâtiment durable en Île-de-France.



## CARTECO

La CRESS continue de porter le projet CARTECO. Cette année la plateforme référence désormais les structures de l'ESS du bâtiment durable et de la mobilité responsable. CARTECO c'est 16 régions référencées dont les territoires ultramarins, 4143 structures de l'ESS qui font la transition écologique dont 3828 agissent sur la gestion des ressources et des déchets ; 406 agissent sur l'agriculture et l'alimentation durable.

**421 personnes mobilisées lors des événements dédiés à la TEE**

**94 structures ajoutées sur Carteco en 2024**

**567 structures référencés sur Carteco en Île-de-France fin 2024**

## ACCUEIL INFORMATION ORIENTATION

Le Pôle Accueil, Information et Orientation fédère et anime les acteurs de l'accompagnement et du financement ESS. Cela pour garantir une meilleure orientation des porteurs et des porteuses de projet ESS au sein de cet écosystème.

### Pour l'animation de l'écosystème de l'accompagnement et du financement, le Pôle AIO:

- Co-porte le Dispositif Local d'Accompagnement Régional (DLA R) avec France Active Ile-de-France. La CRESS a en charge la partie animation (mise en réseau avec les partenaires, animation des rencontres entre les DLA départementaux et coordination stratégique).
- La CRESS est pilote du DLA.
- Organise la Rencontre de l'Accompagnement et du Financement ESS à destination des professionnels franciliens
- Anime la Commission Accompagnement, cadre d'engagement associatif via lequel les adhérent.e.s peuvent exprimer leurs besoins ;



6ème rencontre de l'accompagnement et du financement ESS - 7 juin 2024 aux Canaux

### Pour l'orientation des porteurs de projets ESS, le Pôle AIO :

- Coordonne le dispositif d'accueil, information et orientation à destination des porteurs de projet (des RDV individuels et gratuits permettant l'orientation des porteurs de projets au sein de l'écosystème ou un appui personnalisé et payant pour les entreprises qui souhaitent rejoindre l'ESS en tant que structure commerciale de l'ESS et/ou demander l'agrément ESUS)
- En tant que contributrice à la Cellule Régionale d'Animation : la CRESS Assure le suivi individuel des Pôles Territoriaux de Coopération Economiques (PTCE) et l'appui au déploiement du bouquet des services national ;
- Coordonne le programme d'accompagnement à l'accès aux fonds européens à destination des structures ESS, Prom'ESS Europe, en partenariat avec Initiative Europe Conseil.

#### En 2024 :

• 9 séances

• 140 participant.e.s

• Évaluation : 4.57 / 5

(questionnaire d'évaluation diffusé en décembre 2024/janvier 2025)

#### Info ESS

En 2024, le pôle AIO a lancé Info'ESS, un webinar mensuel d'une heure et demie, pour mieux connaître et comprendre l'ESS. Cette séance d'information collective est assez centrée sur la loi 2014 et ses nouveautés : les sociétés commerciales de l'ESS et l'agrément ESUS, encore méconnus.





## Prom'ESS

Prom'ESS Europe c'est le programme original de la CRESS IDF pour soutenir l'accès aux fonds européens aux structures ESS franciliennes. Lancé fin 2023, le déploiement c'est réellement fait sur l'année 2024.

Les objectifs :

- Sensibiliser sur les fonds européens, informer sur les AAP en cours. Nos **11 informations collectives** ont été suivies par **292 participant.es**. Notre newsletter compte **283 abonnés**.
- Orienter et accompagner individuellement les organisations de l'ESS, nous avons réalisé **28 rdv de qualification**, **5 études d'opportunités** et **3 structures** ont été accompagnées dans une réponse à un AAP.
- Plaidoyer : **une délégation de 5 structures de l'ESS est allée à la rencontre des acteurs institutionnels européens en octobre 2024, en compagnie de la Région IDF, de la CRESS et de nos partenaires Initiative Europe Conseil.**



Cofinancé par  
l'Union européenne

Région  
**île de France**



**CRESS**  
Chambre Régionale  
de l'Économie Sociale  
et Solidaire Ile-de-France





## ÉDUCATION À L'ESS

Le pôle Éducation et Engagement des Jeunes de la CRESS Île-de-France a pour ambition de faire découvrir l'Économie Sociale et Solidaire (ESS) aux jeunes, de développer leur esprit critique et leur capacité à agir, et de favoriser leur engagement dans les transitions sociales et écologiques.

Il intervient auprès de publics variés – collégiens, lycéens, étudiants, jeunes en insertion – à travers des formats pédagogiques adaptés, des accompagnements de projets, et des temps d'échange individuels ou collectifs.

En 2024, trois axes d'action ont structuré l'activité du pôle :

### **Mon ESS à l'École – Sensibiliser et accompagner les jeunes à l'ESS dans les établissements du secondaire**

Le dispositif "Mon ESS à l'École" permet à des classes de collèges et lycées de concevoir et réaliser un projet d'utilité sociale, en lien avec les Objectifs de Développement Durable (ODD), tout en expérimentant des modes d'organisation coopératifs.

Chaque projet suit une démarche en quatre phases (démarrage, émergence, mise en œuvre, évaluation), avec un accompagnement modulable : interventions en classe (2 à 5), ressources pédagogiques, temps de formation pour les enseignant-es, échanges réguliers, et liens possibles avec des acteur-rices de l'ESS.

**15 classes accompagnées  
42 interventions réalisées  
359 jeunes sensibilisés**

**Des projets concrets menés en lien avec les ODD et les valeurs de l'ESS (coopération, démocratie, solidarité)**

### **Une nouvelle permanence à Quartier Jeunes**

Depuis 2024, la CRESS IDF tient une permanence régulière au sein de Quartier Jeunes (anciennement mairie du 1er arrondissement de Paris), un lieu dédié à l'information et à l'accompagnement des jeunes.

Cette permanence permet de proposer un premier niveau d'information sur l'ESS, les possibilités d'engagement, les métiers, ou encore l'accompagnement de projets, en s'adaptant aux demandes et parcours de chacun-e.

### **EXPLORE – Faire découvrir les métiers de l'ESS aux jeunes en insertion**

Le parcours Explore s'adresse aux jeunes de 16 à 30 ans en recherche d'emploi ou de formation. Sur 5 jours (25h), il articule remobilisation personnelle, découverte de l'ESS, identification de ses filières et de ses métiers en tension, ainsi qu'une immersion dans des structures ESS (visite apprenante, rencontre de professionnel-les).

**5 parcours réalisés  
13 structures mobilisées  
43 jeunes sensibilisés**

**Une pédagogie active et inclusive, favorisant la confiance, l'orientation et la projection professionnelle**



## DÉVELOPPEMENT D'AFFAIRES



Le pôle développement d'affaires favorise l'accès des structures de l'ESS Franciliennes aux différentes opportunités d'affaires. À cet effet, il appui les collectivités et les entreprises dans leur démarche d'achats responsables auprès de fournisseurs de l'ESS, facilite les rencontres entre acheteurs et organisations de l'ESS et participe à la valorisation des offres structures de l'ESS.

**Pour mener à bien ces objectifs, les missions principales du pôle sont :**

- L'organisation de conventions d'affaires permettant aux structures de l'ESS de rencontrer des acheteurs publics et privés via des rendez-vous speed-meeting et sont l'occasion de sensibiliser les participants aux achats responsables
- L'organisation de hackathons permettant de favoriser la coopération entre des structures ESS et des TPE/PME dans le cadre de réponses à des marchés publics conséquents
- L'accompagnement d'entreprises du secteur privé dans leur démarche d'achats responsables auprès de fournisseurs de l'ESS
- L'accompagnement de collectivités dans leur démarche d'achats responsables auprès de fournisseurs de l'ESS
- Le développement d'outils de valorisation des offres des structures de l'ESS comme le cahier des solutions locales et innovantes
- La participation à la Mission d'Appui au développement des Clauses Sociales (MACS) afin d'appuyer les donneurs d'ordre dans le développement des marchés fléchés vers l'ESS.

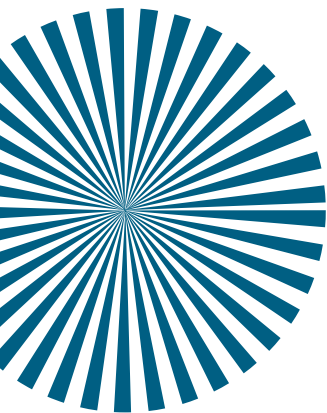
### Opportunités générées par les marchés liés aux Jeux Olympiques et Paralympiques

L'année 2024 a été une étape clé pour l'Économie Sociale et Solidaire (ESS), notamment grâce aux opportunités générées par les marchés liés aux Jeux Olympiques et Paralympiques. Cet événement d'envergure a permis aux structures de l'ESS de démontrer leur savoir-faire et de saisir des opportunités d'affaires significatives, favorisant ainsi leur développement et leur visibilité. La CRESS a joué un rôle majeur dans ce succès en participant activement à de nombreuses actions et événements. Elle a œuvré à valoriser l'offre des structures de l'ESS auprès des donneurs d'ordre, contribuant ainsi à renforcer leur accès aux marchés et à promouvoir un modèle économique plus inclusif et durable. Grâce à cette mobilisation, l'ESS a su s'imposer comme un acteur incontournable de l'économie et prouver que performance et engagement sociétal peuvent aller de pair.

### Accompagnement de la SCOP UpCoop

La CRESS a accompagné la SCOP UpCoop à développer sa stratégie d'achats socialement et écologiquement responsable en faveurs des structures de l'Économie Sociale et Solidaire. Dans ce cadre, elle a réalisé un diagnostic des achats responsables de la SCOP, fourni un sourcing de fournisseurs ESS pertinents pour ses achats et organisé des sessions de formations aux équipes achats d'UpCoop pour les sensibiliser aux achats responsables ESS. Elle a également participé à une table ronde auprès des salariés d'UpCoop pour évoquer les achats responsables ESS de la coopérative qui a réuni 180 participants.





[www.cressidf.org](http://www.cressidf.org)  
[contact@cressidf.org](mailto:contact@cressidf.org)



[CRESS Île-de-France](#)

[CRESS Île-de-France](#)

[@CRESSIDf](#)



### Ils nous soutiennent d'ores et déjà :



### Publication de la CRESS Île-de-France - Avril 2025

Directeur de la publication : Youssef Achour - Auteurs et autrices : Sebastien Chaillou-Gillette, Florent Bourges, Cédric Dupas, Amélie Arbeit, Lucas Vionnet, Roxan Deschamp, Roxane Klonowski, Marie Czajkowski et Juliette Poirier - Illustrations : Diana Valeanu - Crédits photo : Jennifer Buckle - Graphisme : Juliette Poirier, Marie Czajkowski - Impression : La Maison des Impressions.